

XII CONGRESO NACIONAL DE EVALUACIÓN DE IMPACTO AMBIENTAL

CONEIA 2024!

Impacto ambiental de instalaciones solares: Repercusiones sobre especies de avifauna esteparia en Castilla-La Mancha. Aplicación metodológica.

Colás Gómez, Rosa María ¹; Roldán Arroyo, Juan Manuel ²

Coordinación de Evaluación Ambiental Ideas Medioambientales ¹
rosa@ideasmedioambientales.com +34 967 61 07 10 (256)

Dirección de Evaluación y Vigilancia Ambiental Ideas Medioambientales ²
jm@ideasmedioambientales.com +34 967 61 07 10 (207)



C/ San Sebastián, 19 - 02005 Albacete



Introducción

Se puede asociar el desarrollo de las plantas solares fotovoltaicas a la pérdida de hábitat en especies de aves esteparias, lo cual puede generar un efecto negativo que condicione la viabilidad de sus poblaciones.

El estudio analiza las "Repercusiones sobre especies de avifauna esteparia" para el conjunto de proyectos de energía solar con acceso concedido a la SET Belinchón con una capacidad de generación de 1.050 MWp en la provincia de Cuenca, Castilla-La Mancha.

Tras la caracterización del estado natural de la zona, se realiza estudio y valoración del hábitat favorable para la avifauna esteparia, permitiendo evaluar la afección sobre las comunidades esteparias, establecer la capacidad de acogida para validar las ubicaciones finales de los proyectos y detallar el alcance de las medidas compensatorias previstas.

Propuesta

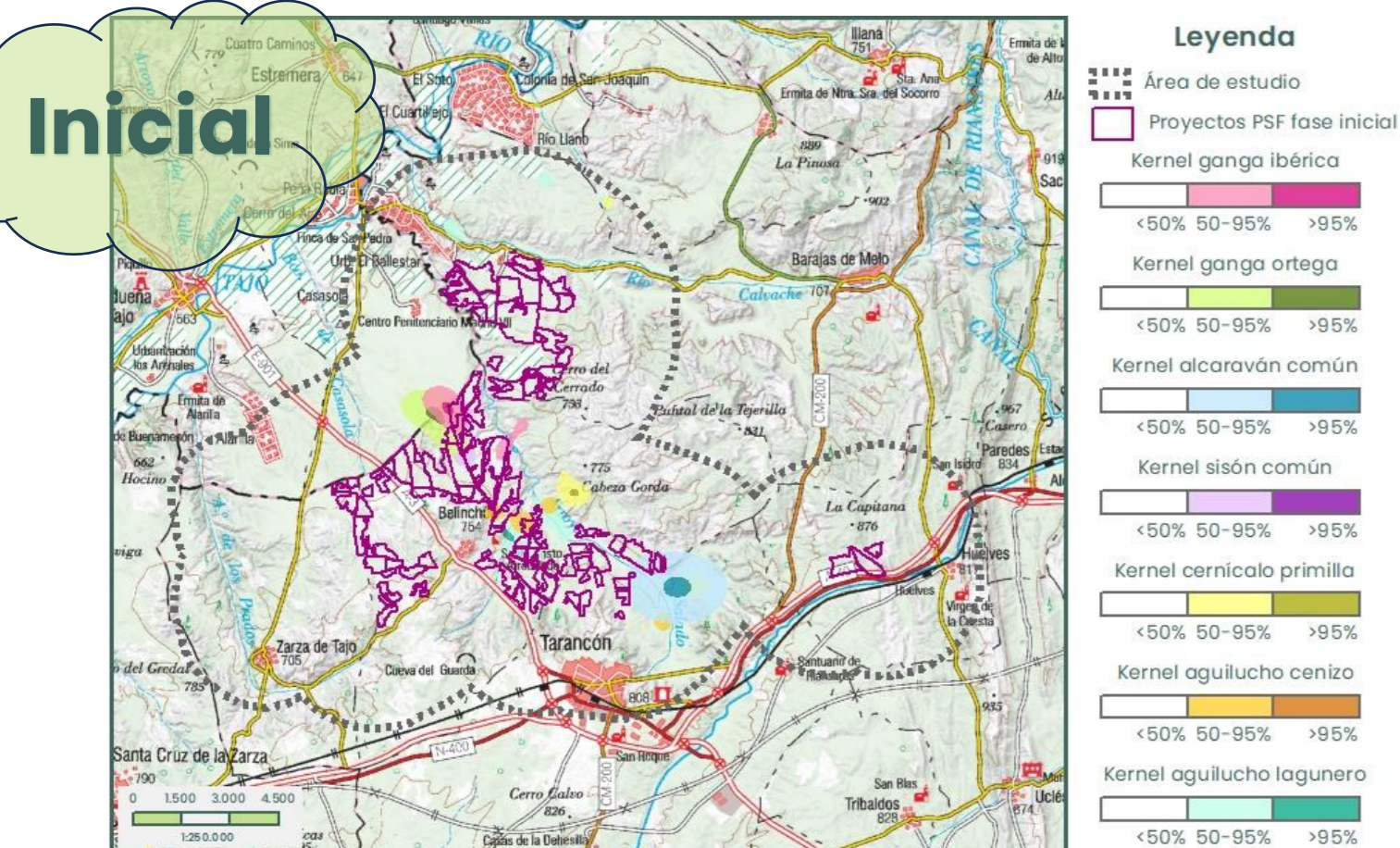
1. Recopilación de información previa sobre el medio.
2. Estudio de avifauna esteparia.
 Inventario de campo: buffer de 3 km alrededor de implantaciones. Valoración del estado inicial de la fauna: Bases científico-técnicas de taxones de fauna, incluidos en el CEEA (R.D.139/2011).
3. Estudio del hábitat favorable.
 Ámbito estudio: 36.000 ha, 90 cuadrículas de 2 x 2 km. Propuestas inicial y final de implantación de las plantas solares.
5. Validación de implantaciones.
6. Establecimiento de medidas compensatorias.

Estudio de avifauna esteparia

o Valoración del estado

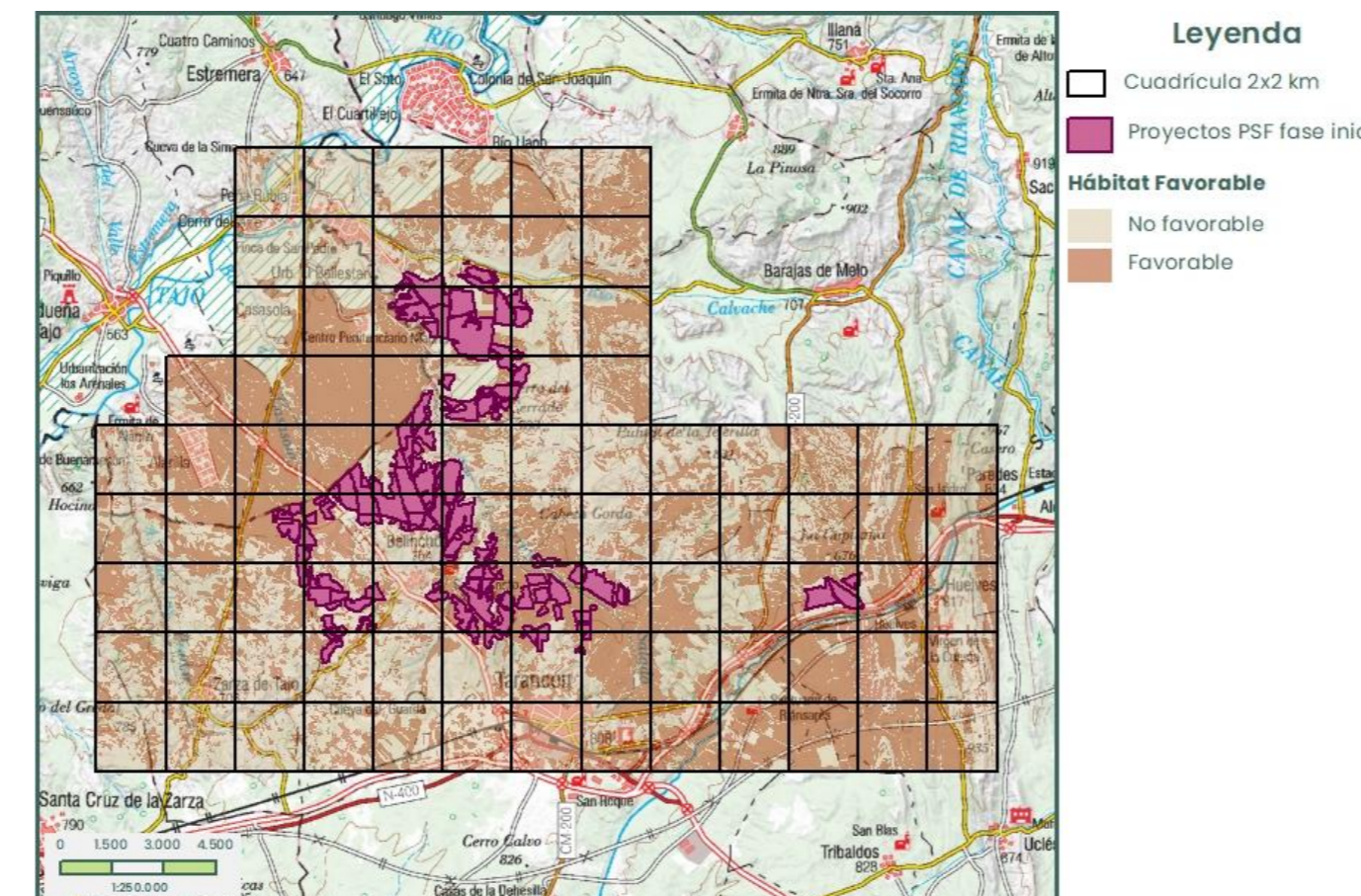
Nombre común	CREACLM	CEEA y LESRPE	Estado de conservación global
Aguilucho cenizo (<i>Circus pygargus</i>)	VU	VU	Desfavorable-malo
Aguilucho lagunero occidental (<i>Circus aeruginosus</i>)	VU	LI	Desfavorable-inadecuado
Aguilucho pálido (<i>Circus cyaneus</i>)	VU	LI	Desfavorable-malo
Alicavan común (<i>Burhinus oedicnemus</i>)	IE	LI	Desfavorable-inadecuado
Avutarda común (<i>Otus tarda</i>)	VU	LI	Desfavorable-malo
Carraca europea (<i>Coracias garulus</i>)	VU	LI	Desfavorable-malo
Cernicalo primilla (<i>Falco naumanni</i>)	VU	LI	Desfavorable-inadecuado
Ganga ibérica (<i>Pterocles alchata</i>)	VU	VU	Desfavorable-malo
Ganga ortega (<i>Pterocles orientalis</i>)	VU	VU	Desfavorable-malo
Sisón común (<i>Tetrax tetrax</i>)	VU	EN	Desfavorable-malo

o Mayor Probabilidad de Aparición

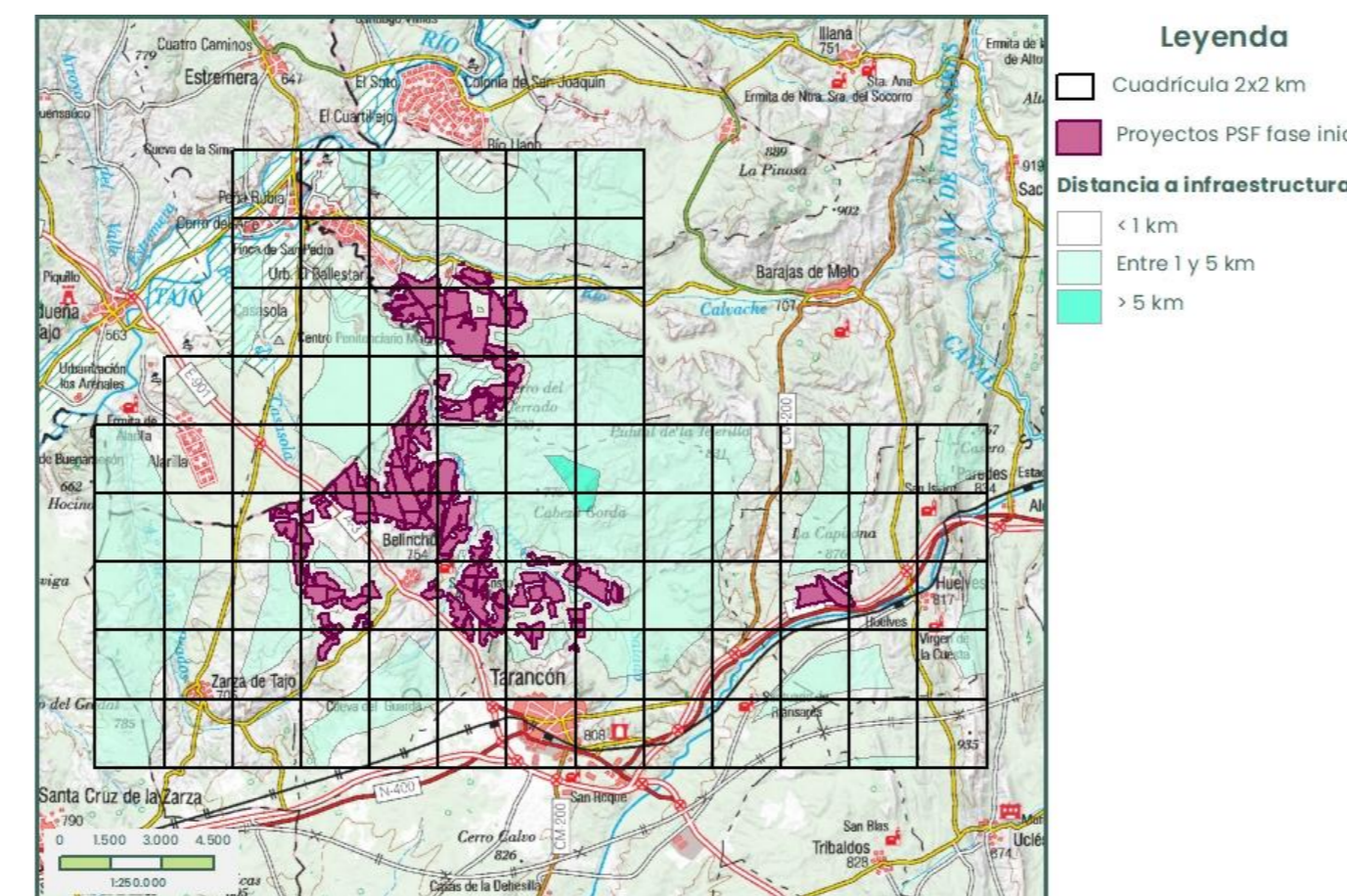


Estudio del hábitat favorable

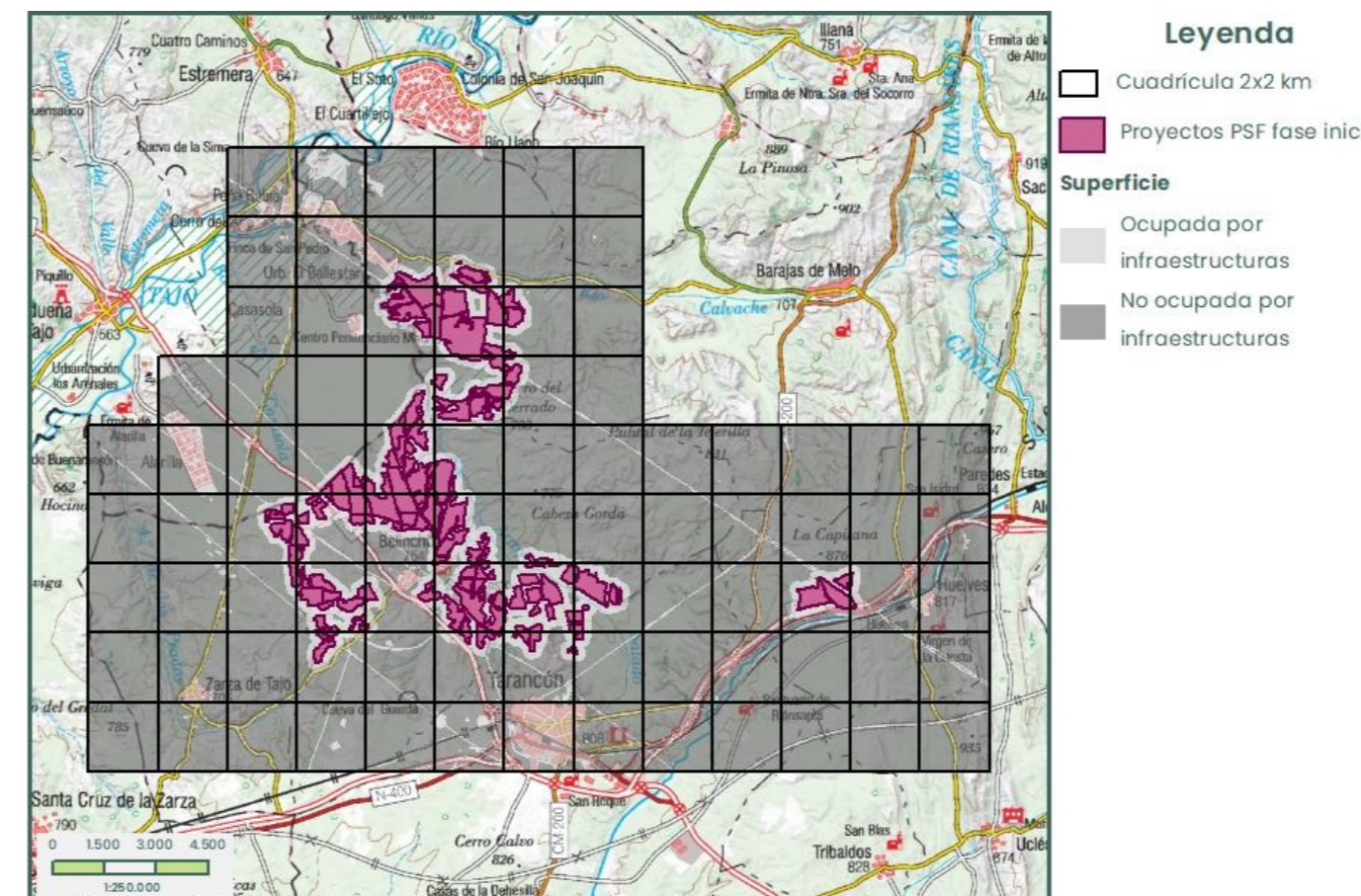
o Superficie de hábitat favorable



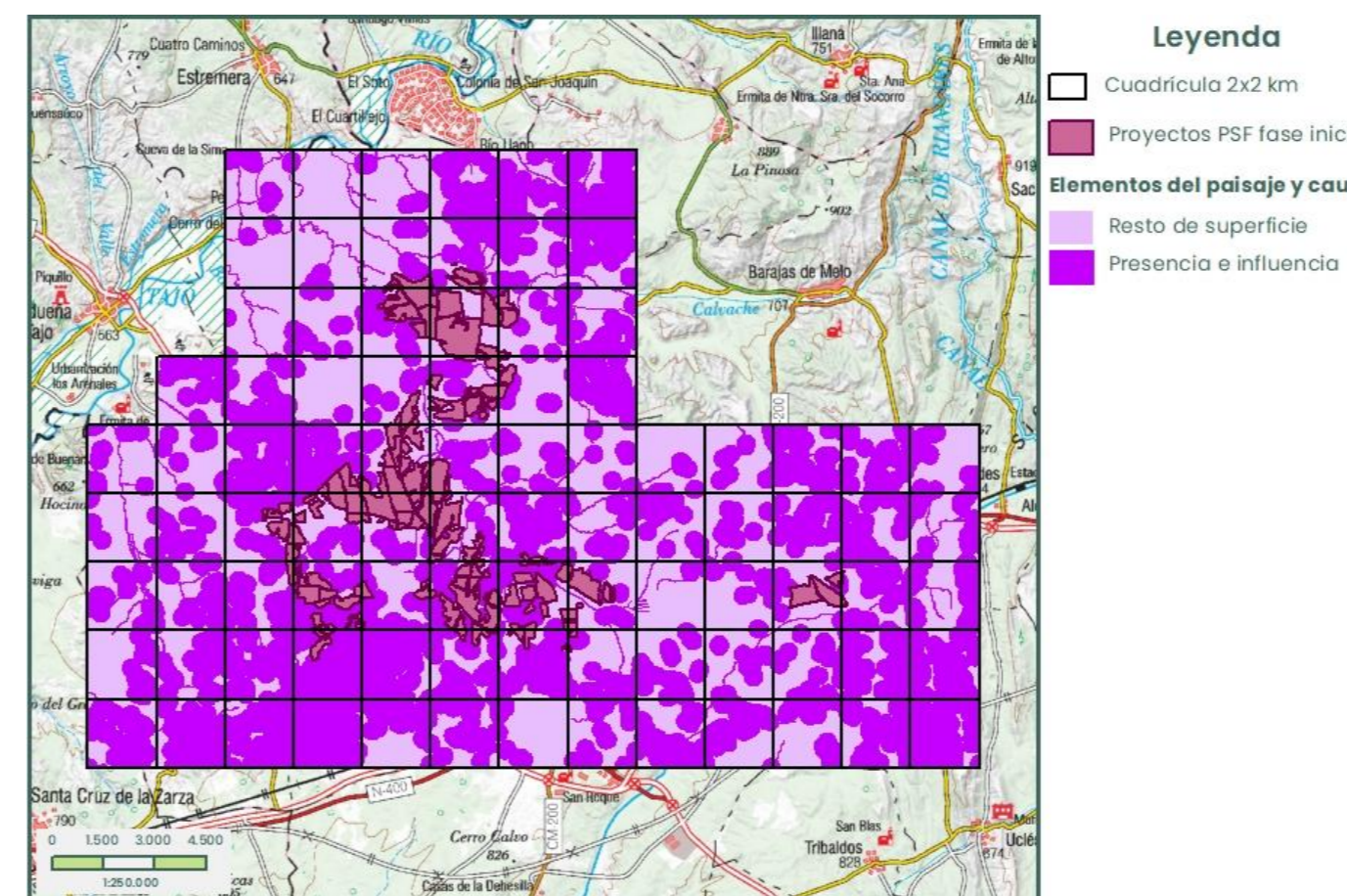
o Infraestructuras y núcleos de población



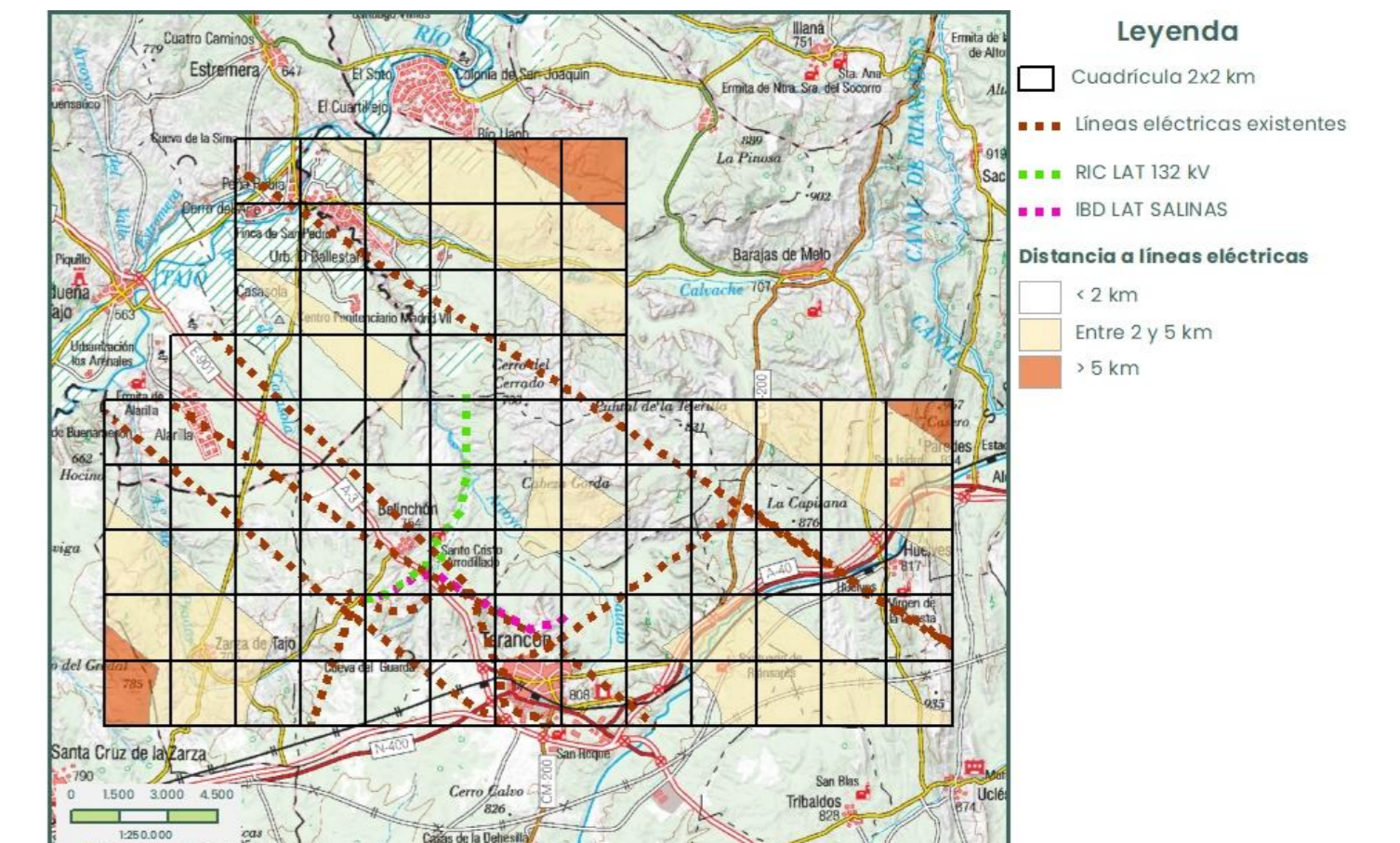
o Fragmentación del hábitat



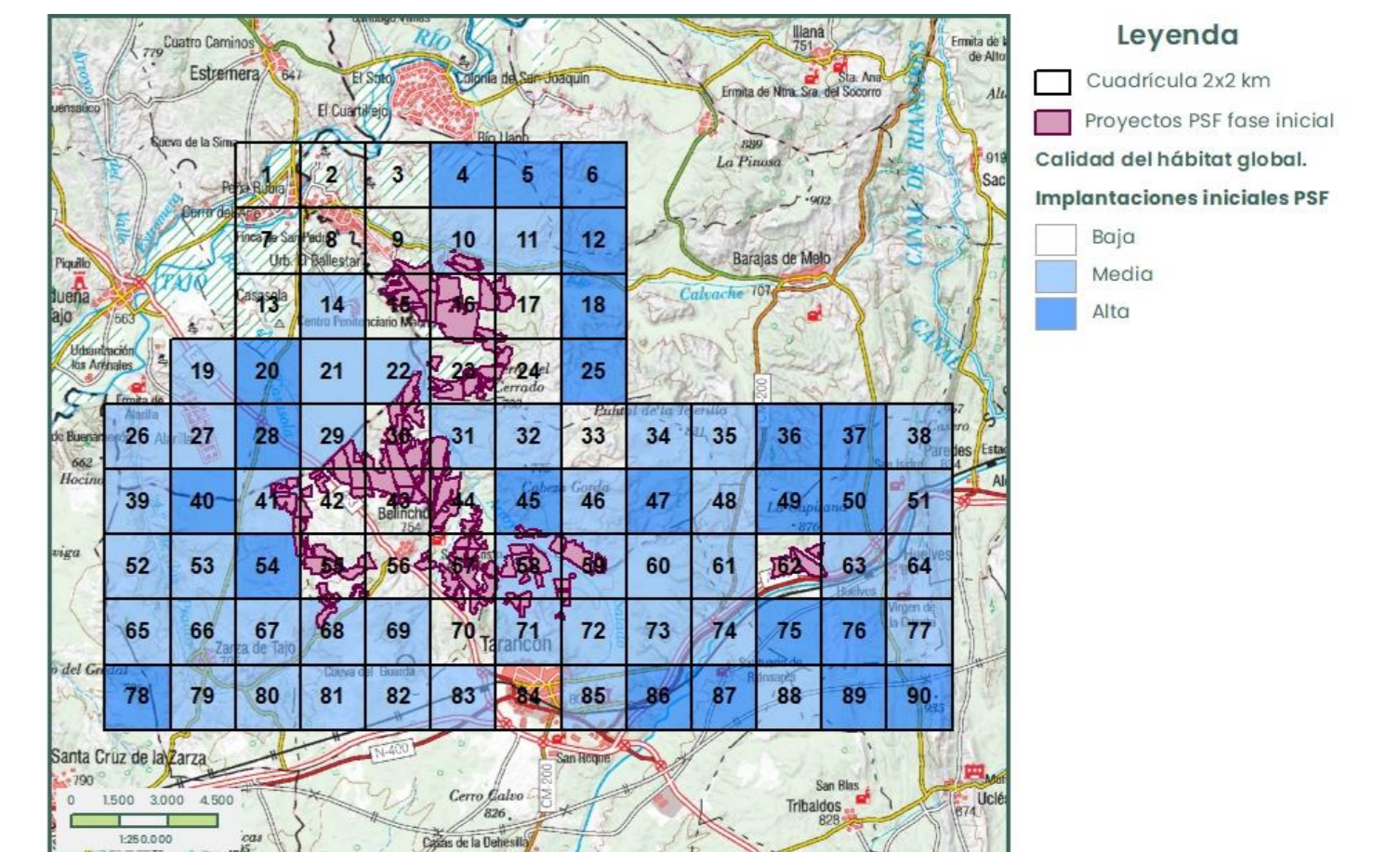
o Elementos del paisaje y cauces



o Riesgo: colisión con tendidos eléctricos



o Valoración global

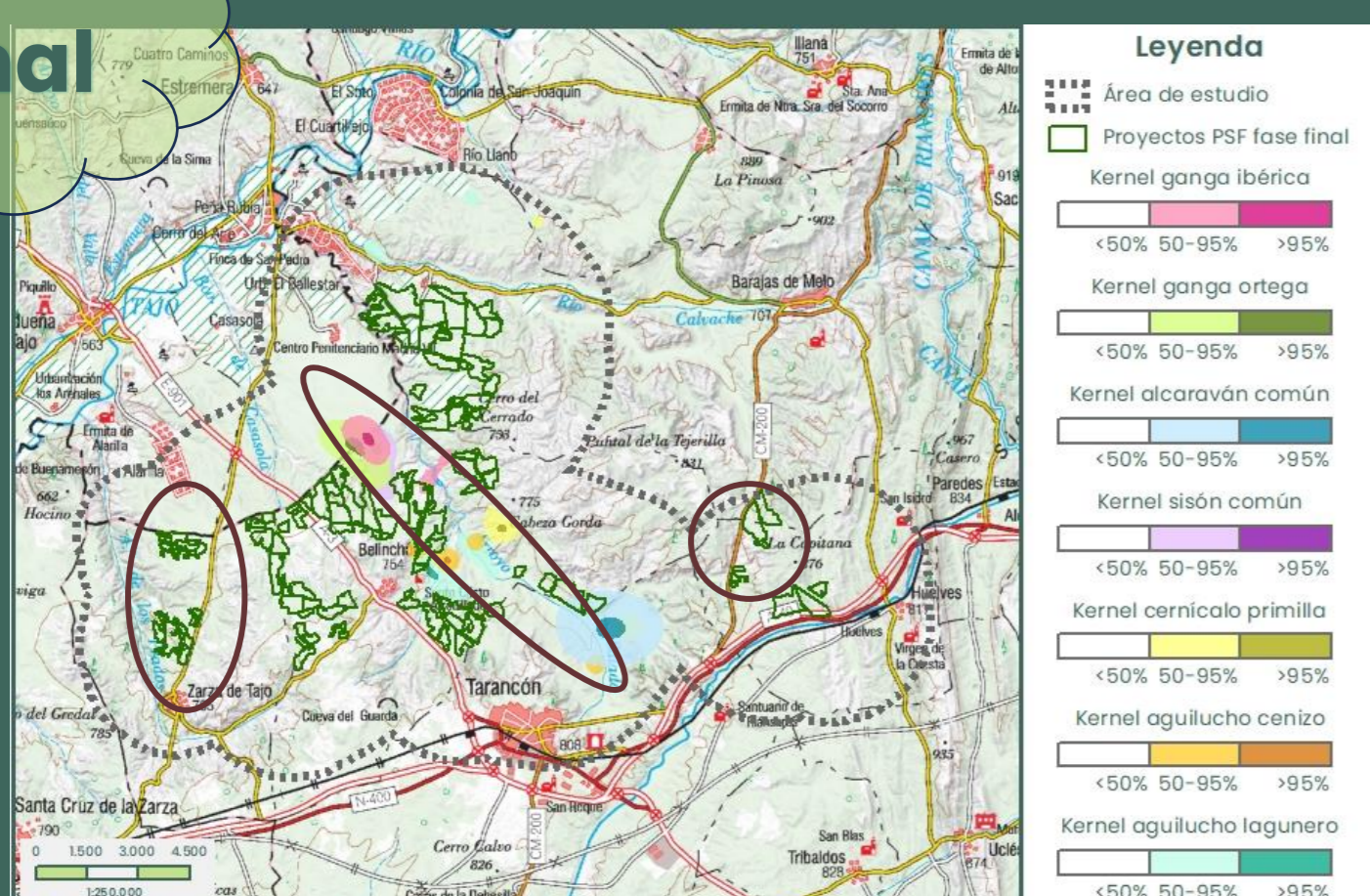


Conclusiones

Con el traslado y adecuación de varias de las implantaciones proyectadas se conseguirá reducir en gran medida la ocupación de las áreas de mayor probabilidad de aparición (MPA) de la mayor parte de aves esteparias estudiadas.

Puede observarse que el mayor cambio se produce en la zona central, donde las implantaciones iniciales se superponían directamente con las áreas MPA de varias de las especies (sisón, ganga ibérica, ganga ortega y aguilucho cenizo), llegando a ocupar parte de las áreas MPA >95%, situación corregida con las implantaciones finalmente proyectadas de modo que solo se produce una ocupación parcial de algunas de las áreas MPA al 50%.

Final



Valoración global sin proyectos:

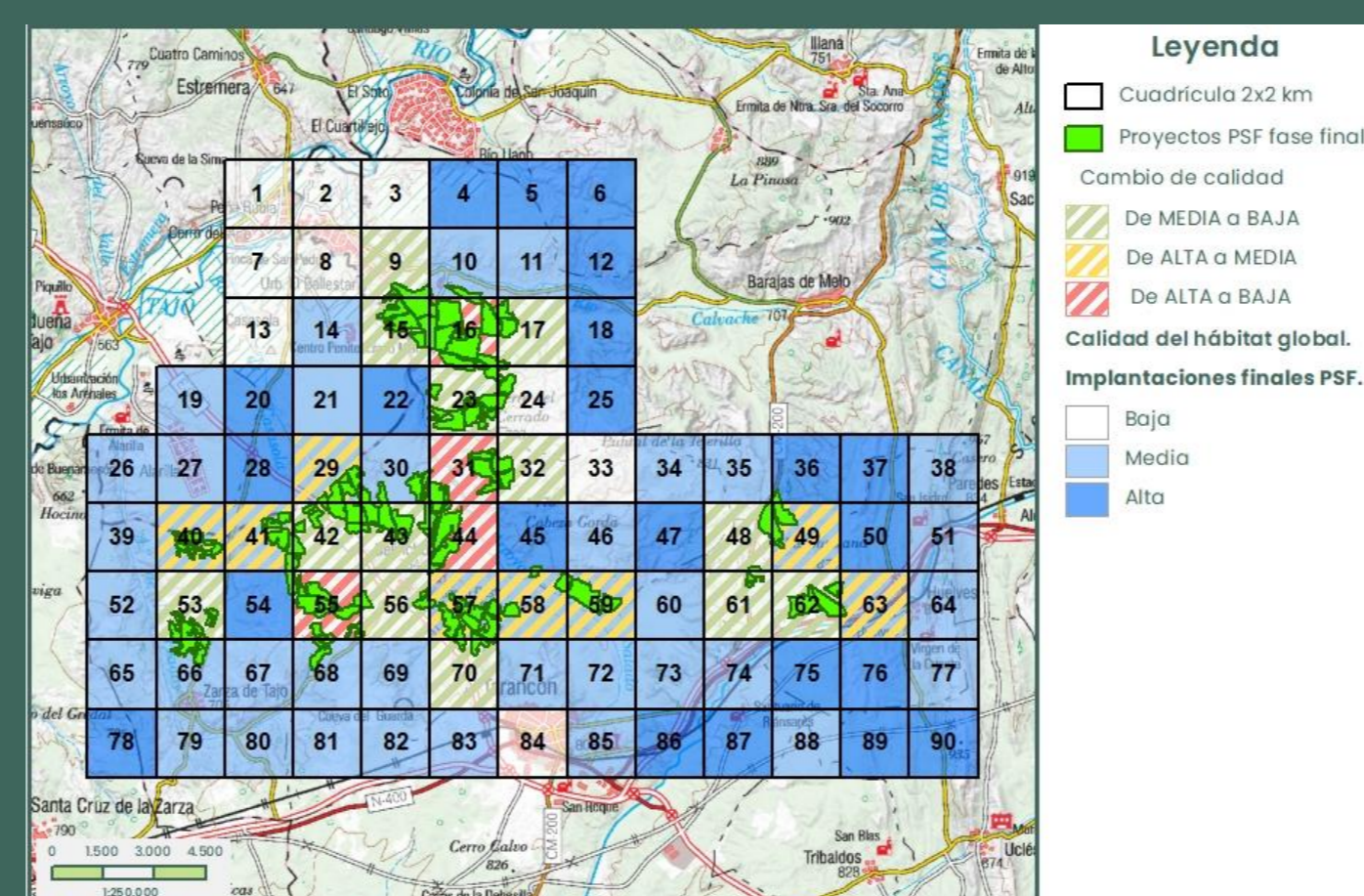
Calidad Alta	Calidad Media	Calidad Baja
34 cuadrículas	47 cuadrículas	9 cuadrículas

Valoración global con proyectos finales:

Calidad Alta	Calidad Media	Calidad Baja
22 cuadrículas	42 cuadrículas	26 cuadrículas

Cambio en la calidad del hábitat de 25 cuadrículas

4 cuadrículas de ALTA a BAJA
 8 cuadrículas de ALTA a MEDIA
 13 cuadrículas de MEDIA a BAJA



Referencias

- o Arroyo, B. y García, J. (2007). El aguilucho cenizo y el aguilucho pálido en España. Población en 2006 y método de censo. *SEO/BirdLife*. Madrid.
- o Bustamante, J., Molina, B. y Del Moral, J. C. (Eds.) (2020). El cernicalo primilla en España, población reproductora en 2016-18 y método de censo. *SEO/BirdLife*. Madrid.
- o Carrascal, L. M. y Palomino, D. (2008). Las aves comunes reproductoras en España. Población en 2004-2006. *SEO/BirdLife*. Madrid.
- o Ministerio para la transición ecológica y el reto demográfico (2021). Guía metodológica para la valoración de repercusiones de las instalaciones solares sobre especies de avifauna esteparia. Subdirección general de Biodiversidad Terrestre y Marina, Área de Acciones de Conservación.
- o García de la Morena, E. L.; Bota, G.; Mañosa, S. y Morales, M. B. (2018). El sisón común en España. II Censo Nacional (2016). *SEO/BirdLife*. Madrid.
- o Suárez, F., Hervás, I., Herranz, J. y Del Moral, J. C. (2006). La ganga ibérica y la ganga ortega en España: población en 2005 y método de censo. *SEO/BirdLife*. Madrid.

Organizado por:



Palacio de Congresos Europa
 10-12 abril 2024
 VITORIA-GASTEIZ